



# FORCE-DARK & COMPARABLES\*



★★★★★  
QUALITÉ  
SUPÉRIEURE  
★★★★★

## GUIDE DE DÉMARRAGE RAPIDE

## DANS LA BOÎTE

- 1 X Caméra
- 1 X Socle de fixation
- 1 X Courroie d'installation
- 1 X Guide de démarrage rapide

**Note :** Carte mémoire et piles sont vendues séparément.

FRANÇAIS

Manuel d'utilisation, mise à jour du logiciel & FAQ disponible au :  
**support.spypoint.com**

## COMPOSANTES

- |                                      |                                 |
|--------------------------------------|---------------------------------|
| 1 Lentille photo                     | 9 Support pour trépied          |
| 2 Lumière de test                    | 10 Ouverture pour câble cadenas |
| 3 Lentille de détection              | 11 DEL                          |
| 4 Prise 12V                          | 12 Bouton OK                    |
| 5 Microphone                         | 13 Boutons de navigation        |
| 6 Lumière BUSY                       | 14 Écran de visionnement        |
| 7 Compartiment à piles               | 15 Fente pour carte SD          |
| 8 Fente pour courroie d'installation |                                 |

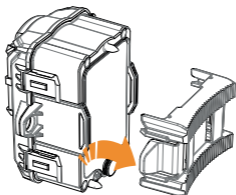
\*Les spécifications et caractéristiques peuvent varier selon les modèles comparables. Référez-vous au site web ou à l'emballage pour tous les détails.



## PRÉPARATION

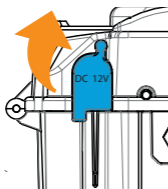
### RETIRER LA CAMÉRA DU SOCLE

- Poussez sur la languette afin de dégager la caméra du socle;
- Retirez la caméra;

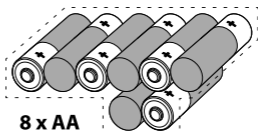


FRANÇAIS

### CHOISIR UNE SOURCE D'ALIMENTATION



Source 12V



Piles au lithium ou alcalines

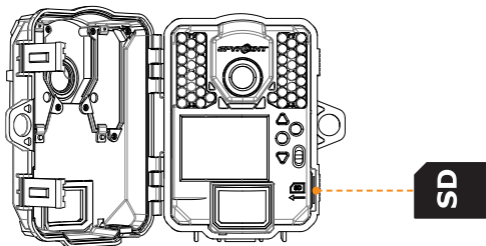


**Veillez à insérer les piles AA en respectant les indications de polarité (+) et (-);**

Pour assurer une performance maximale de l'appareil et éviter une fuite des piles, nous recommandons l'utilisation de piles neuves. Utilisez SEULEMENT des piles au Lithium ou SEULEMENT des piles alcalines. Les piles AA rechargeables ne sont pas recommandées car le voltage inférieur qu'elles produisent peut provoquer des problèmes de fonctionnement.

## INSÉRER UNE CARTE MÉMOIRE

Toujours s'assurer que la caméra est éteinte avant d'y insérer une carte mémoire. Insérez une carte mémoire de type SD/SDHC (jusqu'à une capacité de 32 Go) dans la fente pour carte SD avec le côté de l'étiquette vers le haut. La carte est correctement insérée lorsqu'un clic se fait entendre.



**Nous conseillons de formater votre carte SD si elle a été utilisée dans un autre appareil électronique au préalable.**

## CONFIGURATION

Utiliser les boutons ▲ et ▼ pour naviguer sur l'interface et changer d'option, le bouton OK pour sélectionner et le bouton BACK pour retourner au menu précédent.

### CONFIGURER LES PARAMÈTRES GÉNÉRAUX

- A. Pour allumer/éteindre la caméra, appuyez et maintenir enfoncé le bouton OK;



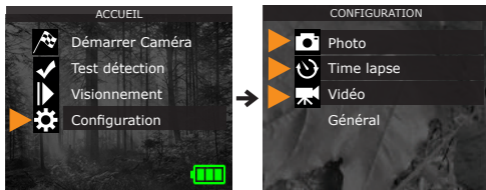
- B. Dans le menu d'accueil, sélectionnez CONFIGURATION puis, GÉNÉRAL pour accéder au menu de configuration général;
- C. Réglez l'option **Date** (MM/JJ/AA ou JJ/MM/AA);
- D. Réglez l'option **Heure** (heure/minute);
- E. Réglez le **Mode de nuit** (meilleure option pour les photos);

### COMPARAISON DES MODES D'ÉCLAIRAGE HYBRIDE\*

	MODE INVISIBLE	MODE OPTIMAL	MODE RENFORCÉ	MODE RÉDUCTION DU FLOU
Invisibilité des DEL	★★★★★	★★★★★	★★★★★	★★★★★
Autonomie de la pile	★★★★★	★★★★★	★★★★★	★★★★★
Portée du flash	★★★★★	★★★★★	★★★★★	★★★★★
Réduction du flou	★★★★★	★★★★★	★★★★★	★★★★★

## CONFIGURER LES PARAMÈTRES DES 3 MODES D'OPÉRATION

Dans le menu d'accueil, sélectionnez CONFIGURATION puis, PHOTO, TIME LAPSE ou VIDÉO pour accéder au menu de configuration des modes respectifs.



FRANÇAIS

### PHOTO

**Délai :** Permet de choisir l'intervalle de temps avant que la caméra ne détecte à nouveau et puisse prendre la prochaine photo.

**Multi-photo :** Permet de prendre jusqu'à 6 photos consécutives à chaque détection avec un délai de 5 secondes entre chaque photo.

### TIME LAPSE

**Intervalle :** Permet la prise de photos à intervalle régulier prédéfini sans qu'il y ait une détection de mouvement.

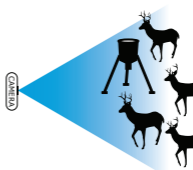
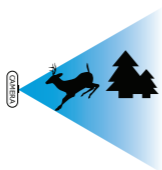
### VIDÉO

**Délai :** Permet de choisir l'intervalle de temps avant que la caméra ne détecte à nouveau et puisse enregistrer la prochaine vidéo.

**Durée vidéo :** Permet de configurer la durée d'enregistrement des séquences vidéo.

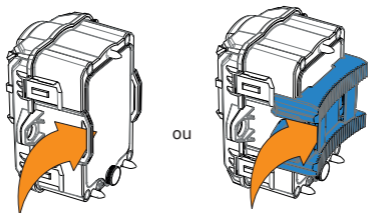
**Photo prévidéo :** Lorsque cette option est activée, une photo est prise immédiatement avant chaque vidéo.

## CONFIGURATION SUGGÉRÉE EN MODE PHOTO



FRANÇAIS

	Utilisation dans les sentiers	Utilisation à un site d'appâtage
Délai	Instant.	5 min
Multi-photo	1	1-3



Lorsque la caméra est installée à l'aide du socle de fixation, elle peut être retirée afin d'accéder au compartiment des piles sans déranger l'installation.

### **Hauteur d'installation recommandée :**

La caméra doit être installée à la même hauteur que le centre du corps de l'animal.

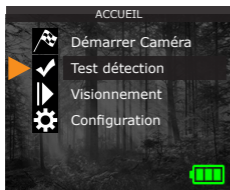
### **Installation idéale pour des images et vidéos de qualités :**

L'animal ciblé devrait être à 7.5 m de distance de la caméra pour un meilleur champs de vision.

Pour obtenir des photos plus lumineuses la nuit, vous devriez avoir des éléments en arrière-plan pour réfléchir le flash de la caméra.

Notez que la caméra ne devrait pas être directement face au soleil pour éviter d'être à contre-jour et d'avoir de fausses détections.

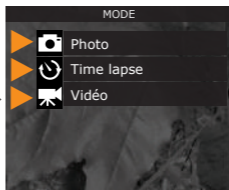
## TESTER LA DÉTECTION DE LA CAMÉRA



Lorsque la caméra détecte un mouvement, la lumière de test clignote. Si le système ne détecte pas les mouvements, augmentez la sensibilité de détection à l'aide de l'option « Sensibilité » situé dans le menu de CONFIGURATION/ GÉNÉRAL. Ajustez la position de votre caméra au besoin. En mode TEST, il est possible de prendre une photo en appuyant sur le bouton OK. La photo est enregistrée et apparaît dans le mode VISIONNEMENT.

## DÉMARRER LA CAMÉRA

Sélectionnez le mode d'opération désiré (photo, time lapse ou vidéo) dans le menu mode en appuyant sur OK.



Lorsque le mode est sélectionné, la lumière de test sur le devant de l'appareil clignote durant 30 secondes pour permettre à l'utilisateur de quitter les lieux sans être photographié ou filmé.



**30 s**

# MERCI

## de choisir



FRANÇAIS

Détendez-vous, vous êtes couvert. Cette caméra est couverte par notre garantie « Vous êtes couverts » d'une durée de 2 ans. Nous nous efforçons d'offrir à tous nos clients une expérience positive et un service hors pair.

Manuel d'utilisation, mise à jour du logiciel & FAQ disponible au :  
**[support.spypoint.com](http://support.spypoint.com)**

Assistance en ligne au [SPYPOINT.COM](http://SPYPOINT.COM)  
[service@spypoint.com](mailto:service@spypoint.com)

### Rejoignez la communauté

Facebook : [www.facebook.com/SPYPOINT.FR](http://www.facebook.com/SPYPOINT.FR)  
Youtube : [www.youtube.com/user/SpypointTrailCam](http://www.youtube.com/user/SpypointTrailCam)  
Instagram : [@spypointcamera](https://www.instagram.com/spypointcamera)  
Flickr : [www.flickr.com/photos/spypoint/](http://www.flickr.com/photos/spypoint/)